

15人退院支援センター ひだまり HIDAMARI

夏号
2020
vol.196

区分	入院室料 入院1床1日につき	備考
特別室	13,200円	洗面、バス、トイレ 冷蔵庫、TEL、応
個室新A	5,500円	洗面、トイレ
個室A	4,400円	洗面、トイレ
個室新B	4,400円	洗面
室B	3,300円	洗面
室C	1,650円	2人床



私たちがサポートします

入退院支援センタースタッフ

目次

- 02-03 今月の特集
「入退院支援センターの紹介」

- 04-05 Hospital Now!!
「熱中症にもご用心！」
ご意見箱

- 06 外来診療日一覧表（7月1日現在）

- 07 看護師は見た！「一瞬の関わりで伝わった想い」
レシピ de 元気！「冬瓜煮海老そぼろあん」

- 08 ひだまり写真館

より良い医療の提供を行うとともに、市民の健康増進に貢献することで、市民の信頼に応えます

特集

Topix

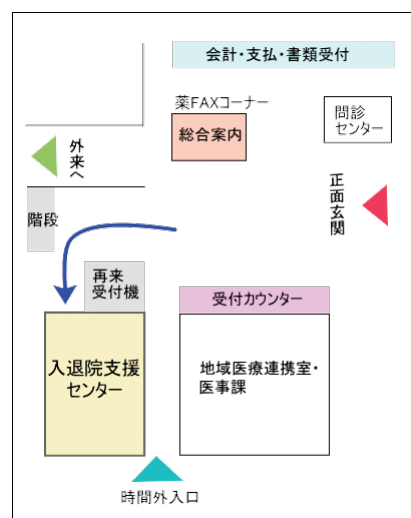
「入退院支援センターの紹介」

看護副部長兼入退院支援室副室長 塩沢 嘉乃

入退院支援センターは、患者さんが安心して入院生活を送れるように支援する事、更に入院時の外来、病棟の業務負担効率化を目指し、平成28年から活動を始めました。開始当初は入院患者さんの1割程度しか介入できませんでしたが、先進病院を実際に視察し、その情報を共有しながら話し合いを重ねていき、現在は利用対象患者さんも増えつつあります。

今回は、業務内容についてご紹介いたします。患者さんとそのご家族の皆さんにも「入退院支援センター」がどんな仕事をしているのかを知っていただき、入院の際には、気軽にお立ち寄りいただけるような部署にしたいと思っています。

入院することになると、不安な気持ちになる方もいらっしゃると思います。入退院支援センターでは、各診療科外来、薬剤科・栄養科及び病棟など各部門と連携し、入院の決まった患者さんが入院前から退院まで円滑に一貫した治療ができるよう、入院に関する説明・支援を行います。診療情報を多職種が共有し、それぞれの職種の高い専門性を活かしながらチーム医療を実践することにより、患者さんが安心して療養生活を送り早期退院・早期回復を達成できるようサポートを行っています。



▶入院が決まったら

外来診療科にて、医師より入院加療や手術の必要性などについて説明があり、患者さんが同意されますと入院が予定されます。

その後、患者さんを入退院支援センターへご案内いたします。



▶入院のご説明

入退院支援センターでは、“入院のご案内”をご覧くださいながら、担当者が、入院のための準備、入院時に持参いただく書類、高額療養費制度などについてご説明いたします。



▶看護師からの説明（※該当する患者さんのみ）

疾病又は手術によっては、入退院支援センターの看護師から入院中の生活や治療の流れなどを説明いたします。また、同意書等書類の確認、呼吸訓練や禁煙指導、「手術等を受ける患者さんのために」のパンフレットの説明、身体計測を行うこともあります。

入院前の生活状況を確認させていただき、退院後、円滑に在宅での生活が送れるよう、当院の医療相談担当者や、ケアマネジャーとも連携し情報共有を行っています。



▶持参薬の確認

薬剤科で薬剤師が、現在内服しているお薬の確認を行います。お薬手帳(手帳がない場合はお薬)をお持ちください。



▶管理栄養士による栄養食事指導（※該当する患者さんのみ）

疾病によっては、食事についても管理する必要があります。管理栄養士が入院中及び退院後の食事について説明し、栄養食事指導を行います。



▶口腔ケア（※該当する患者さんのみ）

手術後の肺炎や薬物治療、放射線治療による口内炎などを防ぐため、治療前から専門的な口腔ケア（口腔内の診察、歯のクリーニングや治療、歯磨き指導）を行い、口腔内の状態を良好にしておくことで、手術後の合併症予防や、食事をスムーズに開始することができ、治療後の回復にも良い効果が期待できます。



▶看護師による入院前の確認（※該当する患者さんのみ）

入院までの期間がある場合(概ね1週間)、入退院支援センターの看護師が、体調に変化がないか、内服薬の中止指示がでている場合、中止しているかなど電話で確認をさせていただきます。



「熱中症にもご用心！」

救急科 科長 富田 守

熱中症とは？

熱中症とはどんな状態をいうのでしょうか？

熱中症とは、外界からの熱によっておこる体のさまざまな不調のことです。

代表的な症状として、立ちくらみ、めまい、失神、筋肉の痛み、こむら返り、頭痛、吐き気、嘔吐、だるさ、全身けいれん、意識が悪くなるなどがあります。



今年は、新型コロナウイルス感染症の影響で、熱中症が増加するのではないかと注意が呼びかけられています。マスクをつけることにより、熱が放散しにくくなること、外出などが制限され暑さ慣れが起りにくくなることなどが懸念されます。

昨年（2019年）は、5月から9月で熱中症による救急搬送数が、約7万人でした。多くは軽症（外来診療）ですが、中等症（入院診療）が約30%、重症（長期入院）約2.5%、死亡が0.2%でした。65才以上の高齢者が約50%を占めています。また、住居で約4割が発生しています。

熱中症には予防対策が大切

熱中症は起らないように予防することが最も大切です。暑さ指数をご存知でしょうか？これは、気温だけでなく湿度や熱輻射なども考慮された熱中症を起こしやすい環境の指標です。下記の環境省のサイトなどをみると地区周辺の日ごとの暑さ指数がでています。これを参考に活動の目安にするとよいと思います。暑さ指数が28をこえると要注意です。激しい運動などは禁止したほうがよいといわれています。

また、こまめな水分補給も大切です。心臓や腎臓などに問題がなければ、喉が渇く前に水分を補給することがすすめられています。水分と同時に塩分（ナトリウムなど）の補給も重要になります。

予防用としては、市販のスポーツ飲料水などでよいと思います。脱水時の経口補水用としては、市販のものがなければ、水1リットルに小さじ0.5杯（約3g）の食塩と小さじ4杯（約40g）の砂糖をまぜると



家庭でもできる応急的な飲物になります。飲料水の温度は5～15℃が適切といわれています。

また、徐々に暑さに慣れることも重要です。人では、体温を下げる最も重要な役割をするのが汗です。少しずつ汗をかくのに慣れてゆき、暑さに負けない体力をつくるようにこころがけましょう。

★脱水時の応急的な飲み物

- 水 1リットルに対し、
- ・塩 小さじ 1/2（約3g）
- ・砂糖 大さじ 4（約40g）
- ・水温は5～15℃が適温



（市販の経口補水用飲料の代用になります）

熱中症を疑う場合は

最後に、熱中症かなと思ったらどう対応するのがよいのかについてお話しします。

右ページの図は 環境省から出されている対応方法です。

まず、意識が悪いようなら、すぐに救急車を呼びましょう。移動させることができるようであれば日陰に移動させ、衣服をゆるめ、濡れたタオルなどで冷やし、風をあてるようにします。

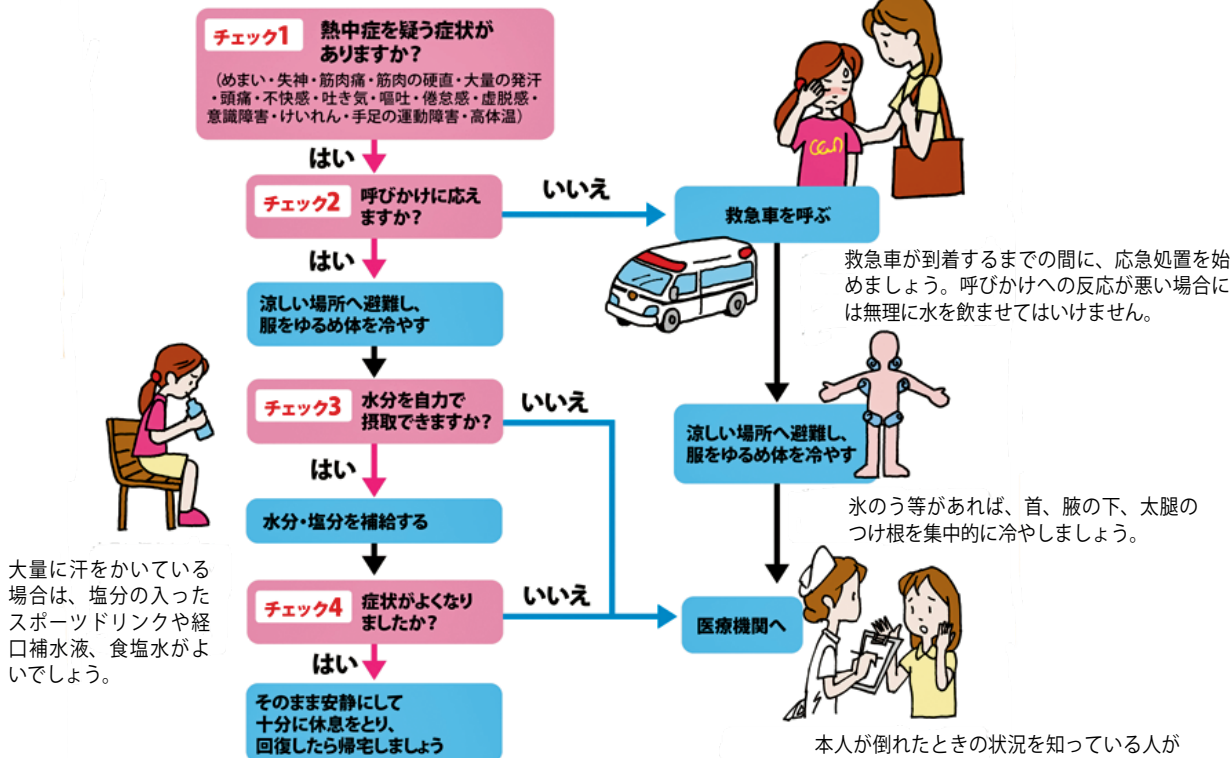
また、意識があれば、日陰に移動し、衣服をゆるめ、水分が取れるようなら飲んでもらいます。症状が改善すれば、家で経過をみてもよいです。改善がなければ、医療機関を受診してください。



環境省の熱中症予防情報サイト (<https://www.wbgt.env.go.jp/>) は、参考になるホームページです。ぜひご参照ください。

熱中症の応急処置

もし、あなたのまわりの人が熱中症になってしまったら…。
落ち着いて、状況を確認して対処しましょう。最初の措置が肝心です。



大量に汗をかいている場合は、塩分が入ったスポーツドリンクや経口補水液、食塩水がよいでしょう。

図2-7 熱中症を疑ったときには何をすべきか

出典：環境省「熱中症環境保健マニュアル2018」p.24



「ひだまり」ご意見箱より、
皆様からのご質問、
ご不満な点にお答えします。



Q スムーズな受診が出来た

1年前に耳鼻科を予約で受診したとき、1時間半待たされ、意見書を書きました。しかし、今日はスムーズに時間もとらず、受診できました。改善されたことをうれしく思います。

A ご意見をいただいた後、効率良い検査やスムーズな診察を行うために、検査技師を含め、外来内で話し合いや勉強会を行いました。

今回、業務改善する機会を与えていただき感謝いたします。貴重なご意見をありがとうございます。



Q 玄関の二重ドアの片側通行について

玄関に向かって南から来る人・北から来る人の人数は絶対的に南側の方が多いと思う。玄関ドアの北側から南側へ回る運用になっているのは、受付カウンターに行くのに便利だからなのか？ 朝、行列の出来る時など特に不便を感じる。

北から来る人には申し訳ないが、南側⇒北側にしたほうが良いと思う。何より換気が良くなると思うが、玄関での風の通りが変わって不都合か？

A 自動ドアの片側通行(斜め通行)は、夏期や冬期に院内のエントランスホールが外気の影響を受けやすいため、片側通行にさせていただいております。特に自動ドアから入って右側の問診センターは、自動ドア付近でパーティションの上部が開放状態で外気の影響を受けやすく、外側の駐車場から来る自動ドアを閉鎖し、斜め通行としています。ご意見のとおり、駐車場側(南側)から来る場合は、反対の方が導線が良くなりますが、院内の環境維持のためご理解をお願いします。

外来診療日一覧表

2020年7月1日現在

○…診療日 検…検査

診療科	午前				
	月	火	水	木	金
総合診療内科 (紹介状必要・予約制)	○	○	○	○	○
腎臓内科 (紹介状必要・予約制)	○	○	○	○	○
呼吸器内科 (紹介状必要・予約制)	○	○			○
血液内科 (紹介状必要・予約制)		○	○		○
消化器内科 (紹介状必要・予約制)	○	○	○	○	○
循環器内科 (紹介状必要・予約制)		○	○	○	○
代謝・内分泌内科 (再診予約制・新患受入休止)					○
脳神経内科 (紹介状必要・予約制)	○	○	○	○	○
精神科 (新患受入休止)	○	○	○	○	○
小児科	○	○	○	○	○
外科	○	○	○	○	○
整形外科 (予約推奨)	○	○	○	○	○
形成外科 (紹介状必要・予約制)			○		○
脳神経外科	○	○	○	○	○
皮膚科	○	○	○	○	○
泌尿器科	○	○	○		○
透 析	○	○	○	○	○
産婦人科 (予約制)	○	○	○	○	○
眼 科	○	○		○	○
耳鼻咽喉科 (紹介状必要・予約制)	○	○	○	○	○
放射線 (予約制)	○		○		
歯科口腔外科	○		○		○

診療科	午後(予約制)				
	月	火	水	木	金
呼吸器内科 (紹介状必要)	○	○			○
血液内科 (紹介状必要)		○			○
消化器内科 (紹介状必要)		○	○	○	○
循環器内科 (紹介状必要)	○		○	○	○
代謝・内分泌内科 (新患受入休止)		○		○	○
脳神経内科 (紹介状必要)			○	○	○
精神科 (新患受入休止)	○	○		○	○
小児科	○	○	○	○	○
形成外科 (紹介状必要)	○				
産婦人科	検		検	検	
泌尿器科			検		検
透 析	○		○		○
耳鼻咽喉科 (紹介状必要)	○		○	○	
歯科口腔外科	○		○		○

特殊外来 完全予約制 △午前 □午後 一部毎週開催していない外来もあります。詳しくはお問い合わせください。

特殊外来(完全予約制)		月	火	水	木	金
腎臓内科	膠原病・リウマチ (紹介状必要)				□	
	糖尿病性腎症 パス(紹介状必要)	△□		△□		
脳神経内科	認知症外来 (紹介状必要)				△	
小児科	心 臓	□			□	
	エ コ ー	□			□	□
	神 経					□
	す こ や か			□		
	療 育 支 援			□		
	川 崎 病	□				
	乳児検診	4ヶ月児 10ヶ月児	1ヶ月児			
外 科	スキンケア				△□	
	乳腺・甲状腺	△□				△□
	血管外科					第1・2・4 △
	呼吸器外科			△□		
	心臓外科					第2・4 □
脳神経外科	脳 卒 中		□			
産 婦 人 科	不妊治療	△	△	△	△	△
	助産師	△□	△□	△□	△□	△□
	妊婦外来	□		□	□	
そ の 他	禁 煙		△			
	リンパ浮腫			□		
	ア ロ マ		□			

- ◆受付時間
 - ・午前 8時00分～11時00分 (再来受診) 8時00分～11時30分
 - ・午後 12時30分～15時00分
 - ◆予約受付
 - 054-623-3111(代表) ※受診科をお知らせください。
 - ※午後の診察はすべて予約制です。ご注意ください。
 - ◆外来担当医表

外来担当医表については、毎月1日付でホームページを更新していますのでご覧ください。また、病院受付窓口でも毎月1日から配布しています。なお、都合により担当医や担当日が変更になることがあります。
 - ◆各種相談(予約制)
 - ・緩和ケア・がんよろず相談 月～金曜日(休日を除く)9時00分～16時00分
 - ・退院後の療養、介護に関する相談 月～金曜日(休日を除く)9時00分～16時00分
- 予約受付 054-623-3111(代表)内線：2090 地域医療連携室医療相談担当

◆他院に通院中の方
紹介状不要の診療科であっても、すでに他院に通院中の方は紹介状が必要な場合があります。詳しくは問い合わせください。

看護師は見たっ!!



一瞬の関わりで伝わった想い

3A 病棟助産師

久保山 恵規

3A 病棟は産婦人科病棟です。主にはお産をする方、そして婦人科の手術の患者様へ医師8名と助産師・看護師・看護補助者の計33名で関わらせて頂いています。

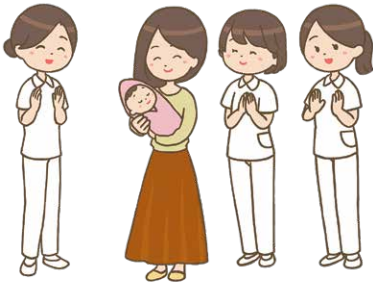
この病棟で、以前お産をされた方から「あの子がこんなに大きくなりました。」と院内で声を掛けて頂くことが時々あります。大きくなった元気いっぱいのかわいい笑顔を見ると、とてもうれしくなります。

私が最初にお産で関わらせて頂いた赤ちゃんは、もう成人する年齢になりました。私の助産師歴も長くなったと感じます。これまでの助産師歴でとてもうれしいことがありました。

私は2016年からの3年間、看護学校に勤務していました。在校中、学生のお母様が私の姿に気づき、声を掛けてくれたのです。その学生は助産師になることを希望しており、その理由を話してくれました。学生の弟が産まれたとき、お姉ちゃんとなった学生に声を掛け、赤ちゃんとの面会をしたのが私だったそうです。私との関わりした後、学生は「この人になる!」と言い、6歳から助産師を目指していることを教えてくれました。この話を聞いたとき、恥ず

かしくもありなんとも言えないうれしい気持ちになりました。その時の私は、6歳のお姉ちゃんになった学生にどのような声を掛け、どのように接したのか覚えてはいません。何か特別なことをしたわけではないと思います。ただ、今でも私がお産の時に大切にしていること、「お産を乗り越え産まれてきた赤ちゃんは家族全員を笑顔にする、だから赤ちゃんとの面会は大切にしたい。」その想いで掛けた言葉が6歳の女の子に何か伝わったのだと思います。その学生は今年、助産師学校に入学し自分の夢に近づいています。来年には当院に助産師として勤務するとのこと。一緒に働けることが楽しみです。

3A病棟にいるスタッフは、それぞれが大切にしている想いを日々の関わりの中で伝えていきます。そして、スタッフ全員の思いは「ママと赤ちゃんを支えたい!」この思いです。これから3Aでお産される方、みなさまが笑顔で退院できるようスタッフ全員でサポートさせていただきます。わからないことがありましたら何でも聞いてくださいね。



「冬瓜煮海老そばろあん」



熱量74kcal、蛋白質7.6g、脂質0.2g、塩分1.0g

問合先 栄養科 054-623-3111(代)

材料 4人分	冬瓜	400g	砂糖	大さじ1・1/2
	むき海老	140g	みりん	小さじ1
	絹さや	20g	だし汁	100ml
	薄口醤油	大さじ1強	片栗粉	大さじ1

- 1 冬瓜は皮と種の部分を取り、一口大の大きさに切る。むき海老は酒(分量外)を少々ふりかけて臭みを取り、みじん切りにする。片栗粉は適量の水に溶いておく。
- 2 鍋に冬瓜、むき海老、だし汁を入れ火にかける。砂糖、みりん、薄口醤油の順に加え蓋をして中火で10分程煮る。
- 3 冬瓜が煮えて透き通ってきたら、煮汁に水溶き片栗粉を回しかけ、煮立たせる。トロミがついたら火を止める。
- 4 器に盛りつけ、色よく茹でた絹さやを添える。

☆冬瓜は加熱すると水分が多く出てくるため、煮汁は控えめに。海老をそばろ状にすることで旨味が出るので風味がよいあんになります。

薄口醤油は色が薄いため食材の色が映えますが、通常の醤油より塩分含有量が多いので計量して使いましょう。

参考：食塩相当量(食品100g当り)(薄口醤油16g、濃い口醤油14.5g)

4/30 焼津ロータリークラブ様より
寄付金が贈呈されました



焼津ロータリークラブ様より、「新型コロナウイルス感染症が拡大している中、感染症対策に役立ててほしい」と、100万円の寄付をいただきました。有効活用させていただきます。

6/12 株式会社アンビ・ア様より
ガトーショコラが寄贈されました



「医療職の皆さんのストレス緩和と敬意を込めて」と、ホテルアンビア松風閣のシェフ手作りのガトーショコラ400個が当院へ寄贈されました。感謝いたします。

新型コロナウイルス感染症に関する当院の対応について

地域の皆様へ安心・安全な医療を提供する為、感染症拡大が収束する迄の間、下記の対策を取らせて頂いております。当院へお越しの皆様にはご不便おかけしますが、院内感染を防止する為ですので、ご理解・ご協力をお願い致します。
※下記内容は7月1日時点の情報です。取組内容は新型コロナウイルス感染症の拡大状況により変わりますので、ホームページ等で確認をお願いします。

来院前の体温測定・マスク着用

来院される前に体温測定を実施して下さい。

体温測定の結果、37.5℃以上の場合は、予約されている診療科に事前に電話にてご相談ください。

なお、発熱の有無に関わらず、来院される際にはマスクを着用し、飛沫感染予防をお願い致します。



面会制限について

面会は原則お断りしております。面会が必要と判断した場合には、ご家族1名に限らせて頂きます。その際には病棟で面会許可証を発行致します。

なお、発熱・鼻水・のどの痛み・咳などの症状がある方は病棟に入ることが出来ません。面会許可者は必ずマスク着用をして下さい。マスク着用がない場合には面会出来ません。面会時間は20分程度を目安として、出来る限り短い時間としてください。

来院者の立ち入り制限について

平日（祝休日除く）7：45～16：00において利用可能な入口を正面玄関のみとしております。

正面玄関は午前7：45に開場します。熱中症予防のため、開場前から外に並ぶことはお控えください。※16：00以降は時間外受付にお立ち寄り下さい。

なお、歩行が困難な患者様を病院ボランティアが正面玄関にて介助しておりましたが、感染防止のため当分の間ボランティア活動を休止しております。送迎される方は、病院建物内まで介助していただくようお願い致します。

熱中症に
注意を！



立ち入り制限
実施中